



Wir öffnen Welten

## PRODUKTINFORMATION (kurz)

Türtelefon und Freisprecher

ISH3030-0140  
ISW3030-0140  
ISH3130-0140  
ISW3130-0140

Deutsch / English



Die vollständige Produktinformation als PDF finden Sie unter: <https://www.tcsag.de/de/download>

## LIEFERUMFANG

- 1x Innenstation
- 1x Produktinformation
- 1x quick start manual

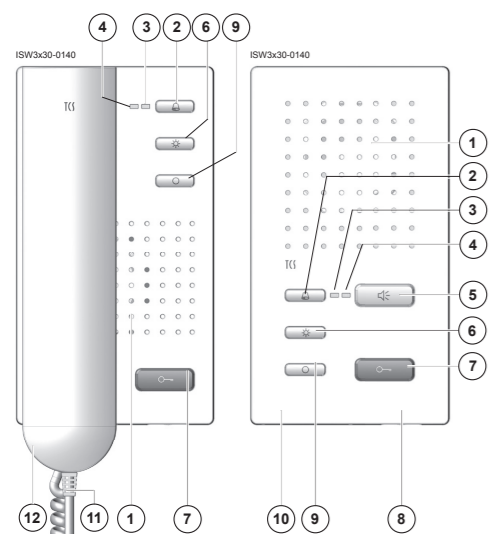
## SICHERHEITSHINWEISE

### Allgemeine Sicherheitsbestimmungen

Montage, Installation, Inbetriebnahme und Reparaturen elektrischer Geräte dürfen nur durch eine Elektrofachkraft ausgeführt werden. Halten Sie die geltenden Normen und Vorschriften für die Anlageninstallation ein.

**WARNUNG! Lebensgefahr durch elektrischen Schlag.** Beachten Sie bei Arbeiten an Anlagen mit Netzanschluss von 230 V Wechselspannung die Sicherheitsanforderungen nach DIN VDE 0100

## GERÄTEÜBERSICHT



- 1 Lautsprecher
- 2 Ruf AUS-Taste
- 3 Anzeige Ruf AUS (LED rot)
- 4 Ruf-/Sprechanzeige (LED grün)
- 5 Sprechentaste
- 6 Lichttaste
- 7 Türöffnertaste
- 8 Lautstärkereglern
- 9 Steuertaste (ohne Komfortfunktion), Funktionstaste (mit Komfortfunktion)
- 10 Mikrofon
- 11 Höreranschlusschnur
- 12 Hörer

Beachten Sie bei der Installation die allgemeinen Sicherheitsbestimmungen für Fernmeldeanlagen nach VDE 0800. Unter anderem:

- Getrennte Führung von Starkstrom- und Schwachstromleitungen
- Mindestabstand von 10 cm bei gemeinsamer Leitungsführung.
- Einsatz von Trennstegen zwischen Stark- und Schwachstromleitungen in gemeinsam genutzten Kabelkanälen.
- Verwendung handelsüblicher Fernmeldeleitungen, z. B. J-Y (St) Y mit 0,8 mm Durchmesser
- Vorhandene Leitungen (Modernisierung) mit abweichenden Querschnitten können unter Beachtung des Schleifenwiderstandes verwendet werden.

### Blitzschutzmaßnahmen

**ACHTUNG! Beschädigung des Gerätes durch Überspannung.** Sichern Sie die Niederspannungsanlage gegen Überspannung

## PRODUKTBESCHREIBUNG

### Bestimmungsgemäßer Gebrauch

Die Serie ISx3x30 sind Innenstationen zum Freisprechen und Gegensprechen mit Hörer für den TCS.BUS. Sie sind für den Betrieb in TCS-Audioanlagen und kombinierten Audio-/Videoanlagen im Objektbereich geeignet. Sie sind für die Aufputzmontage (Montage über UP-Dose) oder Tischmontage mit Tischzubehör ZIT3030-0010 geeignet.

Für Anwendungen, die vom bestimmungsgemäßen Gebrauch abweichen oder über diesen hinausgehen, übernimmt der Hersteller keine Haftung.

## ANZEIGE- UND BEDIENELEMENTE

Symbol	Bezeichnung	Funktion
	Sprechentaste / Hörer abnehmen	<ul style="list-style-type: none"> <li>• Gesprächsannahme (Sprechen aktivieren, Wechselsprechen (Freisprecher)</li> <li>• Sprechen beenden</li> </ul>
	Ruf AUS-Taste	<ul style="list-style-type: none"> <li>• <b>Kurz drücken:</b> Ruf tonabsteller</li> <li>• <b>8 s lang drücken:</b> Ruf tonauswahl einleiten</li> </ul>
	Anzeige Ruf AUS (LED rot)	<ul style="list-style-type: none"> <li>• <b>Leuchtet:</b> Ruf AUS aktiviert</li> <li>• <b>Blitzt:</b> Ruf absteller ist deaktiviert, Türöffnerautomatik oder Rufumleitung ist aktiviert</li> <li>• <b>Blitzt AUS:</b> Ruf absteller ist aktiviert, Türöffnerautomatik oder Rufumleitung ist aktiviert</li> <li>• Fehleranzeige: beide LEDs blitzen</li> <li>• Ruf tonauswahl: beide LEDs leuchten</li> </ul>
	Funktionstaste	<ul style="list-style-type: none"> <li>• Steuerfunktion 8,</li> <li>• aktivierbare Alternativbelegung: Internruf, Türöffnerautomatik, Rufumleitung</li> <li>• Ruf tonauswahl Internruf</li> </ul>
	Türöffnertaste	<ul style="list-style-type: none"> <li>• Tür öffnen</li> <li>• Lichtschaltfunktion auslösen (wenn Lichtschaltfunktion in der Außenstation aktiviert ist)</li> <li>• Ruf tonauswahl Türöffnung Außenstation</li> </ul>
	Rufanzeige (LED grün)	<ul style="list-style-type: none"> <li>• <b>Leuchtet:</b> Anruf, Sprechen aktiv</li> <li>• <b>Blinkt 3 x:</b> Sprachkanal belegt</li> <li>• Fehleranzeige: beide LEDs blitzen</li> <li>• Ruf tonauswahl: beide LEDs leuchten</li> </ul>
	Lichttaste	<ul style="list-style-type: none"> <li>• Licht schalten</li> <li>• Ruf tonauswahl Etagenruf (von der Wohnungstür)</li> </ul>
	Lautstärkereglern für Sprachausgabe und Ruf ton	<ul style="list-style-type: none"> <li>• in 8 Stufen einstellbar:</li> <li>• bei bestehender Sprechverbindung</li> <li>• wenn keine Sprechverbindung besteht</li> </ul>

## TECHNISCHE DATEN

Versorgungsspannung .....	+24 V ± 8% (Versorgungs- und Steuergerät)
Schutzart .....	IP30
Schutzart .....	zulässige Umgebungs-temperatur .....
.....	- 5 ... + 40 °C (nach DIN EN 50486)
Gehäuse .....	Kunststoff
Abmaße (in mm) .....	H 204 x B 100 x T 50 (ISH3x30)
.....	H 180 x B 100 x T 50 (ISW3x30)
Gewicht .....	340 g (ISH3x30)
.....	185 g (ISW3x30)

## MAXIMALE ANZAHL GERÄTE

im 2-Drahtbetrieb (a und b)	
BVS20 oder NBV1000, 1 Strang	20
BVS100 auf 3 Stränge verteilt	80
VBVS05-SG, 1 Strang	30
im 3-Drahtbetrieb (a, b und P)	
BVS20 oder NBV1000, 1 Strang	20
BVS100 auf 3 Stränge verteilt	80
VBVS05-SG, 1 Strang	90
BVS20 + NGV1011, 1 Strang	90
BVS100 + NGV1011, 3 Stränge verteilt	270

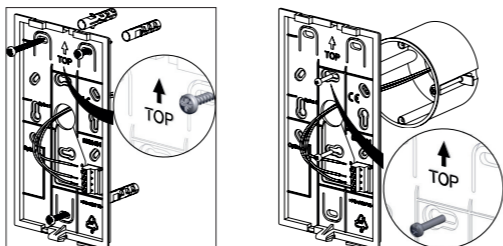
## MONTAGE UND INSTALLATION

- Die Innenstation ist so zu montieren, dass ein Mindestabstand zu Wänden oder anderen Hindernissen gewährleistet ist. Halten Sie seitlich einen Abstand von 5 cm und unterhalb 10 cm ein.
- Für eine optimale Bedienung empfehlen wir eine Montagehöhe von 1,60 m (Geräteoberkante über dem Boden).

Achten Sie bei der Montage auf die Montagerichtung. Die Montagerichtung ist durch einen Pfeil und der Bezeichnung „TOP“ in der Montageschale markiert.

### Montage mit Dübeln

- Richten Sie die Unterschale an der Wand aus.
- Zeichnen Sie mit Hilfe der Unterschale die Bohrlöcher an.
- Fertigen Sie die Bohrungen an.
- Setzen Sie in die Bohrlöcher geeignete Dübel ein.
- Führen Sie das Anschlusskabel durch die Kabeldurchführung.
- Befestigen Sie die Unterschale mit 3 geeigneten Schrauben an der Wand. Verwenden Sie keine Senkschrauben, um ein Reißen der Laschen zu vermeiden.

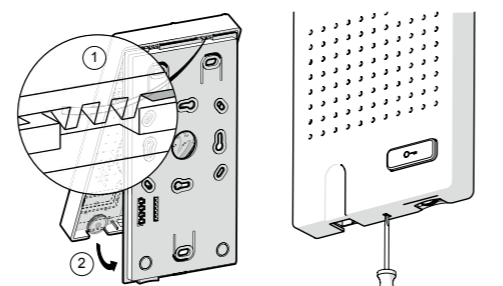


### Montage auf Unterputz- oder Hohlwanddose

- Setzen Sie eine Hohl- bzw. eine Unterputzdose.
- Führen Sie das Anschlusskabel durch die Kabeldurchführung.
- Richten Sie die Unterschale auf der Hohl- bzw. Unterputzdose aus.
- Befestigen Sie die Unterschale auf der Hohl- bzw. Unterputzdose

### Gerät schließen und öffnen

- **Gerät Schließen:**
  - Setzen Sie die Oberschale auf die beiden Rastwinkel (1) an der Unterschale auf.
  - Rasten Sie die Oberschale unten mit leichtem Druck ein (2).



### Gerät öffnen:

Entfernen Sie beim ISH3x30 zuerst den Hörer.

- Führen Sie einen kleinen Schraubendreher in die untere Entriegelungsoffnung mit leichtem Druck ein.
- Ziehen Sie die Oberschale an der Unterseite ab.
- Heben Sie die Oberschale aus den beiden oberen Rastwinkeln heraus.

### Hörer anschließen / entfernen (ISH3x30)

- Stecken Sie den Western-Stecker der Hörerschnur in die Buchse an der Unterseite des ISH3x30.

### Anschlussleitungen

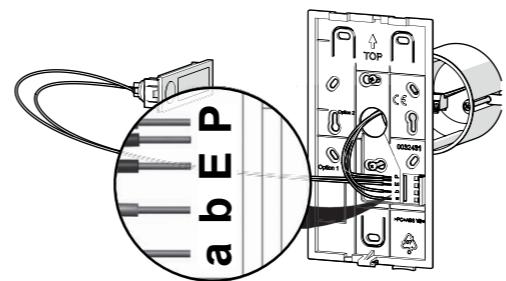
- Zulässiger Querschnitt (Durchmesser): 0,08 ... 0,8 mm<sup>2</sup> (Ø 0,32 ... 1,0 mm)
- Max. Anzahl Drähte pro Klemmenkontakt: 2 x 0,8 mm oder 3 x 0,6 mm
- Schließen Sie weitere Adern mit Hilfsklemmen an.
- Verwenden Sie nur Anschlussleitungen aus gleichem Material und mit gleichem Durchmesser in einem Klemmenkontakt.

### Leitungen anschließen (3 Drahttechnik)

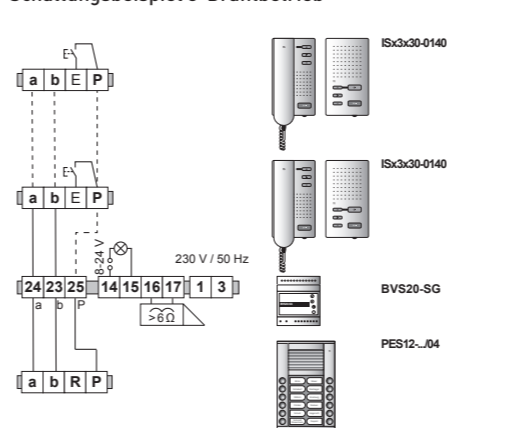
**ACHTUNG! Beschädigung des Gerätes.** Verwenden Sie einen kleinen Schraubendreher zum Anschließen der Leitungen, um das Gerät nicht zu beschädigen.

- Minimieren Sie die Länge der Leitungen oberhalb der Unterschale, um die Leitungen problemlos unterbringen zu können.
- Schließen Sie die Leitungen gemäß Beschriftung an: **a b E P** (von unten nach oben).
- Schließen Sie den **Etagentaster** an **E** und **P** an.

Alternativ können Sie den Etagentaster an die Klemmen a und E anschließen. Stellen Sie dabei sicher, dass die a-Ader des Versorgungs- und Steuergerätes an der a-Klemme der Innenstation angeschlossen ist.



### Schaltungsbeispiel 3-Drahtbetrieb



Weitere Informationen finden Sie im Systemhandbuch. Dieses steht im Downloadbereich unter [www.tcsag.de](http://www.tcsag.de) zur Verfügung.

## INBETRIEBNAHME

- Installieren Sie die Geräte der Anlage im spannungslosen Zustand vollständig.
- Prüfen Sie die a-, b- und P-Ader gegeneinander auf Kurzschluss.
- Schalten Sie die Netzspannung ein.

### Klingeltaste Programmieren

**Grundprinzip:** Alle TCS.BUS-Geräte besitzen eine einmalige Seriennummer. Der Klingeltaste an einer Außenstation wird die Seriennummer einer Innenstation zugeordnet. Einer Klingeltaste können max. 2 Innenstationen zugeordnet werden.

#### Voraussetzungen für die Programmierung:

- Prüfen Sie, ob die Innenstation am TCS.BUS angeschlossen ist.
- Schalten Sie die Netzspannung ein. Die Betriebs-LED am Steuer- und Versorgungsgerät leuchtet.

- Bei gesetzter Programmiersperre können Sie keine Klingeltasten programmieren.
- Zum Aufheben der Programmiersperre benötigen Sie das Servicegerät TCSK oder die Konfigurationssoftware configo™.
- Bevor eine bereits programmierte Klingeltaste neu programmiert werden kann, muss die Programmierung gelöscht werden.

### 1. Steuer- und Versorgungsgerät:

- **Programmiermodus der Anlage einschalten**
- Drücken Sie kurz die RUN/PROG-Taste <sup>a)</sup> am Steuer- und Versorgungsgerät. Die Betriebs-LED blinkt. Der Programmiermodus ist aktiviert. Alle LED-Piktogramm-Anzeigen blinken.
- **2. Programmieren mittels Sprechverbindung**
- Drücken Sie die Sprechentaste bzw. nehmen Sie den Hörer an der Innenstation ab, um eine Sprechverbindung zur Außenstation herzustellen.
- Drücken Sie kurz die zu programmierende Klingeltaste. Ein Ruf ton ertönt an der Außen- und Innenstation <sup>b)</sup>.
- Drücken Sie die Sprechentaste bzw. legen Sie den Hörer an der Innenstation auf, um die Sprechverbindung zu beenden.
- Wiederholen Sie ggf. die Schritte, um weitere Klingeltasten zu programmieren.

### 3. Steuer- und Versorgungsgerät:

#### Programmiermodus der Anlage ausschalten

- Drücken Sie kurz die RUN/PROG-Taste. Die Betriebs-LED leuchtet und der Programmiermodus ist ausgeschaltet.

#### Klingeltasten löschen <sup>d)</sup>

- Drücken Sie die zu löschende Klingeltaste ca. 6 Sekunden bis ein Quittungston ertönt.
- Lassen Sie die Klingeltaste los.
- Wiederholen Sie die Schritte, um weitere Klingeltasten zu löschen.

#### Anmerkungen:

- <sup>a)</sup> Drücken Sie die RUN/PROG-Taste nicht länger als 5 s. Andernfalls aktivieren Sie die Lichtschaltfunktion an der Außenstation. Die Klingeltaste lässt sich nicht programmieren. **Achtung:**
  - Wenn die LED blinkt, drücken Sie kurz die RUN/PROG-Taste, um den Programmiermodus auszuschalten.
  - Drücken Sie die RUN/PROG-Taste nur kurz, um den Programmiermodus einzuschalten.
  - Programmieren Sie dann die Klingeltaste.
- <sup>b)</sup> Ist stattdessen ein Progsperre-Ton (langer hoher Ton, langer tiefer Ton) zu hören, ist die Außenstation mit einer Programmiersperre versehen. Sie können die Programmiersperre nur mit dem Servicegerät TCSK oder der Konfigurationssoftware configo™ aufheben
- <sup>d)</sup> Nicht erforderlich, wenn Klingeltasten noch nicht programmiert wurden, vgl. Produktinformation der Außenstation.



Weiterführende Informationen zu:

- Klingeltaste programmieren mittels Etagentaster
- Eine zweite Innenstation auf eine Klingeltaste programmieren mittels Sprechverbindung oder Etagentaster (Parallelruf mit nur einer Klingeltaste) finden Sie im Systemhandbuch, im Downloadbereich unter [www.tcsag.de](http://www.tcsag.de) verfügbar oder scannen Sie einen der QR-Codes

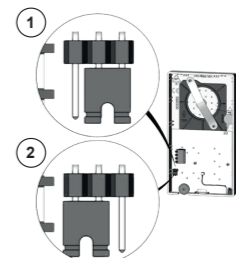
## EINSTELLUNGEN

### 2-Draht- / 3-Drahtbetrieb

Die Steckbrücke ist im Lieferzustand für den 2-Drahtbetrieb eingerichtet.

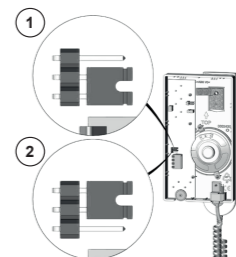
#### ISW3x30-0140:

- Die Steckbrücke J1 ist im Lieferzustand für den 2-Drahtbetrieb eingerichtet (1).
- Stecken Sie die Steckbrücke J1 auf beide linke Kontakte für den 3-Drahtbetrieb (2).



#### ISH3x30-0140:

- Die Steckbrücke J1 ist im Lieferzustand für den 2-Drahtbetrieb eingerichtet (1).
- Stecken Sie die Steckbrücke J1 auf beide oberen Kontakte für den 3-Drahtbetrieb (2).



### Lautstärke einstellen

Jeweils in 8 Stufen einstellbar.

#### Lautstärke Sprache:

- Drehen Sie den Ruf tonlautstärkereglern bei bestehender Sprechverbindung. (Werksseitig voreingestellt: Lautstärke Stufe 4 von 8).

#### Lautstärke Ruf ton:

- Drehen Sie den Ruf tonlautstärkereglern drehen, wenn keine Sprechverbindung besteht (Werksseitig voreingestellt: Lautstärke Stufe 6 von 8).

### Ruf tonauswahl

- Sie können aus 13 Ruf tonen wählen.
- Halten Sie die Ruf AUS-Taste ca. 8 s gedrückt. Beide LEDs leuchten und es ertönt ein Quittungston. Die Ruf tonauswahl ist aktiviert.
- Drücken Sie die entsprechende Taste so oft, bis der gewünschte Ruf ton ertönt. Der zuletzt gewählte Ruf ton wird gespeichert.
- Drücken Sie die Ruf AUS-Taste, um die Ruf tonauswahl zu beenden.



Ruf ton für Außenstation



Ruf ton Etagentür



Ruf ton Internruf

## PROGRAMMIEREN MIT SERVICEGERÄT TCSK

	ISH3030 / ISH3130
Parallelruf einschalten	*89#Ser-Nr.#ParSNr.[Haupt]#
Parallelruf ausschalten	*89#Ser-Nr.#0[Haupt]#
	ISW3030 / ISW3130
Parallelruf einschalten	*99#Ser-Nr.#ParSNr.[Haupt]#
Parallelruf ausschalten	*99#Ser-Nr.#0[Haupt]#

## HINWEISE

### Konformität

Konformitätserklärungen sind abrufbar unter [www.tcsag.de](http://www.tcsag.de), Downloads, Konformitätserklärungen.

### Entsorgungshinweise

Entsorgen Sie das Gerät getrennt vom Hausmüll über eine Sammelstelle für Elektronikschrott. Die zuständige Sammelstelle erfragen Sie bei Ihrer Gemeindeverwaltung.



Entsorgen Sie die Verpackungsteile getrennt in Sammelbehältern für Pappe und Papier bzw. Kunststoff.

### Gewährleistung

Wir bieten Elektrofachkräften eine vereinfachte Abwicklung von Gewährleistungsfällen an. Wenden Sie sich direkt an die TCS HOTLINE unter 04194 9881-188. Unsere Verkaufs- und Lieferbedingungen finden Sie unter [www.tcsag.de](http://www.tcsag.de), Downloads, Handelsinformationen und in unserem aktuellen Produktkatalog.

### Service

Fragen richten Sie bitte an unsere **TCS-HOTLINE** +49 4194 9881 - 189

### TCS TürControlSysteme AG

Geschwister-Scholl-Straße 7  
D-39307 Genthin  
Telefon: +49 3933 8799-10  
Fax: +49 3933 8799-11

Ausgabe: 04/2020 | Technische Änderungen vorbehalten.  
kpl\_ISx3x30-0145 1 A  
[www.tcsag.de](http://www.tcsag.de)



Wir öffnen  
Welten



## PRODUCT INFORMATION

(brief)

door telephone and indoor station  
for hands-free talking

ISH3030-0140  
ISW3030-0140  
ISH3130-0140  
ISW3130-0140

Deutsch / English



The complete product information as PDF can be found at:  
<https://www.tcsag.de/de/download>

## SCOPE OF DELIVERY

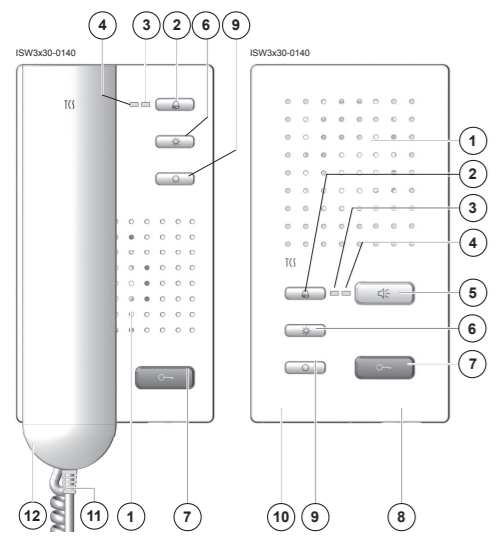
- 1x Indoor station
- 1x Product information [brief]
- 1x quick start manual

## SAFETY INSTRUCTIONS

**General safety instructions**  
Assembly, installation, commissioning and repair of electronic devices must be carried out by qualified electricians. Observe the latest regulations and standards for system installations.

**WARNING! Danger due to electrical shock.**  
Observe the safety regulations according to DIN VDE 0100, when working on main power connections of 230 V.

## DEVICE OVERVIEW



- |  |  |
|--|--|
| 1 Loudspeaker  | 7 Door release button  |
| 2 Call OFF button                                      | 8 Volume button  |
| 3 LED indication (red) ring tone mute                  | 9 Control key [without comfort function], function key [with comfort function] |
| 4 LED indication (green) for incoming calls / speaking | 10 Microphone  |
| 5 Speech button  | 11 Handset connecting cord   |
| 6 Light switch button                                  | 12 Handset   |

**When installing TCS:BUS systems the general safety regulations for telecommunication systems according to VDE 0800 must be observed. Inter alia:**

- separated cable routing of high and low voltage lines
- minimum distance of 10 cm in case of a common cable routing
- use of separators between high and low voltage lines within shared cable ducts
- use of standard telecommunication lines, e.g. J-Y (St) Y with 0.8 mm diameter
- already existing lines (modernisation) with deviating cross-sections can be used in compliance with the loop resistance.

## Requirements to protect against lightning

**CAUTION! Device damage due to overvoltage.**  
Secure the low voltage system against overvoltage.

## PRODUCT DESCRIPTION

**Intended use**  
The series ISx3x30 are indoor stations for hands-free talking and duplex communication with Handset for the TCS:BUS. They are suitable for the operation in TCS audio systems and combined audio/video systems in the object area. They are suitable for surface mounting (mounting via flush-mounted box) or desktop mounting with desktop accessory ZIT3030-0010.

For applications, which differ from the intended use or goes beyond it, the manufacturer accepts no liability.

## INDICATION AND OPERATING ELEMENTS

Symbol	Name	Function
	Speech button / pick up handset	• call acceptance, speaking activated • terminate speaking
	Call-OFF Button	• <b>shortly press:</b> ring tone off • <b>press for 8 s:</b> initiate / end mode ring tone selection
	LED indication red, call OFF	• <b>LED off:</b> call-OFF deactivated • <b>LED on:</b> call-OFF activated • <b>LED flashes:</b> call OFF deactivated, automatic door release or call diversion activated • error indication: both LEDs flash • ring tone selection: both LEDs on
	Control or Function key	• send control function 8 (ISW3030, ISH3030)
	Door release button	• open the door • trigger light switch function, only if light switch function is activated in the front door station • ring tone selection: door call from front door station
	LED indication green	• <b>LED on:</b> call, speaking activated • <b>blinks 3 x:</b> speech channel is busy • error indication: both LEDs flash • ring tone selection: both LEDs on
	Light switch button	• switch light • ring tone selection: floor call
	volume control for voice output and ring tone	• can be adjusted in 8 steps: • volume voice output, when voice connection is established • ring tone, if no voice connection is established

## TECHNICAL SPECIFICATION

Supply voltage.....	+24 V ± 8% (supply unit)
Degree of protection	IP30
Temperature .....	- 5 ...+ 40 °C (DIN EN 50486)
Housing.....	plastic
Dimension (in mm) .....	H 204 x W 100 x D 50 (ISH3x30)
	H 180 x W 100 x D 50 (ISW3x30)
Weight .....	340 g (ISH3x30)
	185 g (ISW3x30)

## MAXIMUM QUANTITY OF DEVICES

2-wire technique (a und b)	
BVS20 or NBV1000, 1 strand	20
BVS100 on 3 strands spread	80
VBV505-SG, 1 strand	30
3-wire technique (a, b und P)	
BVS20 or NBV1000, 1 strand	20
BVS100 on 3 strands spread	80
VBV505-SG, 1 strand	90
BVS20 + NGV1011, 1 strand	90
BVS100 + NGV1011, 3 strands spread	270

## MOUNTING AND INSTALLATION

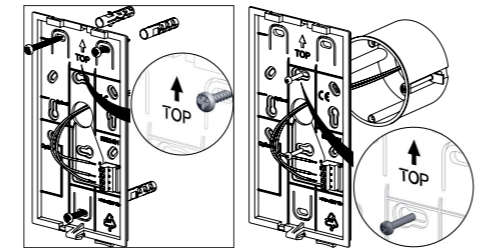
The indoor station has to be installed in accordance to a minimum distance to walls or other obstacles:

- lateral space 5 cm and below 10 cm.
- For an optimal operation, install the video indoor station 1.60m (upper edge of the device) above the ground.

Observe the installation position of the mounting tray. It is marked by an arrow and the designation **TOP**.

## Mounting with dowels

- ▶ Align the lower cover with the wall.
- ▶ Mark the drill holes with the aid of the lower cover.
- ▶ Drill the holes.
- ▶ Insert suitable dowels in the drilled holes.
- ▶ Guide the connection cable through the cable gland.
- ▶ Fix the lower cover with 3 suitable screws to the wall. Do not use countersunk head screw, to avoid tearing the mounting strap.

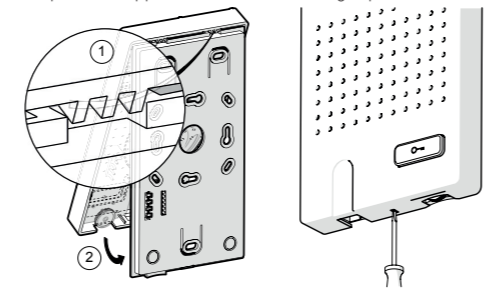


## Mounting on one gang or cavity wall box

- ▶ Install a one gang or cavity wall box.
- ▶ Guide the connection cable through the cable gland.
- ▶ Align the lower cover with one gang or cavity wall box.
- ▶ Fix lower cover on one gang or cavity wall box.

## Closing and opening the device

- close device:**
- ▶ Set on the upper cover at both adjustment increments of the lower cover [1].
  - ▶ Snap-on the upper cover below with slight pressure [2].



## Open the device

- First remove the handset (ISH3x30).
- ▶ There is a rectangular release opening at the underside of the device. Insert a small screwdriver straight and with slight pressure into this opening.
  - ▶ The upper cover can be removed at the underside [1].
  - ▶ Lift the upper cover out of the two upper adjustment increments [2].

## Connect the handset (ISH3x30)

- ▶ Put the western plug of the handset cord into the socket at the underside of the telephone ISH3x30.

## Connecting lines

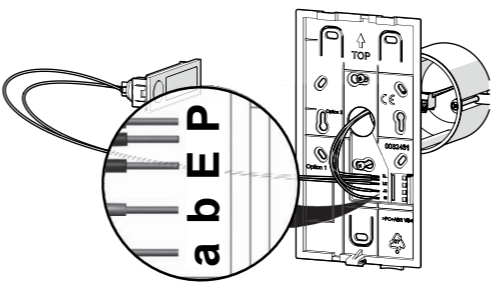
- permitted cross-section (diameter): 0.08 ... 0.8 mm<sup>2</sup> (Ø 0.32 ... 1.0 mm)
- max. number of wires per terminal contact: 2 x 0.8 mm or 3 x 0.6 mm
- Further wires have to be connected via auxiliary terminals!
- Use only connecting lines with the same diameter in one terminal contact.

## Connecting the lines (3-wire technique)

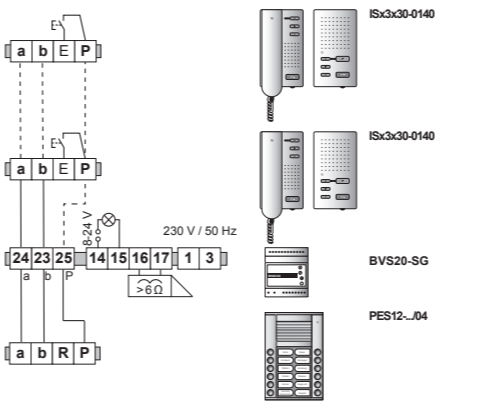
- ATTENTION! Damage to the device.**  
Use a small screwdriver to connect the cables so as not to damage the device.
- ▶ Minimize the length of the lines above the lower cover to place the lines without any problems and without clamping

- the lines when snapping-on the upper cover.
- ▶ Connect the lines according to the labeling at: **a b E P** (from the bottom to the top).
- ▶ Connect the **floor push-button** at **E** and **P**.

Alternatively, you can connect the floor push-button at a and E. If the floor push-button is not working, proof, if it is connected to the a-wire of the power supply and control unit



## Wiring example 3-wire technique



## COMMISSIONING

- ▶ Install the devices of the system voltage-free and completely.
- ▶ Check the a-, b- and P-wire against each other for short-circuits.
- ▶ Switch on the main voltage.

## BELL BUTTON PROGRAMMING

**Basic principle:**  
All devices at the video 2-wire:BUS have an unique serial number. The serial number of the indoor station is allocated to the bell button of the front-door station. The allocation is stored in the EEPROM of the front-door station.

### Requirements for programming:

- ▶ Ensure that the access to the indoor station in the flat is granted.
- ▶ Check if the indoor station is connected to the video 3-wire:BUS.
- ▶ Switch on the mains voltage. The operating LED at the power supply and control unit is on
- ▶ Check if a programming lock is set. If the programming lock is activated, you cannot program any bell button. To deactivate the programming lock you need a Service Device TCSK or the configuration software configo™.
- ▶ For device-specific indication modes of the front-door station see product information of the front-door station.

### 1. Control unit: Switching on the programming mode of the system

- ▶ shortly press the RUN/PROG button <sup>a)</sup>
- ▶ LED blinks
- ▶ programming mode is activated

### 2. Programming via voice connection

- ▶ press the speech button (handset)
- ▶ shortly press the bell button
- ▶ ring tone sounds at the front-door and indoor station <sup>d)</sup>
- ▶ press the speech (handset) or door release button

### 3. Control unit: Switching off the programming mode of the system

- ▶ shortly press the RUN/PROG button
- ▶ LED lights up
- ▶ programming mode is deactivated <sup>d)</sup>

## Deleting bell buttons <sup>b)</sup>

- ▶ press the bell button that is to be deleted for around 6 sec until an acknowledgement tone sounds <sup>d)</sup>
- ▶ release the bell button
- ▶ previously execute step 1 and the step 3

## Notes:

- <sup>a)</sup> Do not press the RUN/PROG button longer than 5 sec. Otherwise you will activate the light switch function of the front-door station. The bell button cannot be programmed. Repair:
  - > If the LED blinks, shortly press the RUN/PROG button to deactivate the programming mode.
  - > Press the RUN/PROG button only short to activate the programming mode.
  - > Programm the the bell button.
- <sup>b)</sup> Not necessary, if the bell buttons have not been programmed, see product information of the front-door station.
- <sup>d)</sup> If there sounds a Progsper tone (long high tone followed by long low tone) instead, the front-door station is equipped with a programming lock. You can deactivate the programming lock only with the Service Device TCSK or the configuration software configo™.

Further information [parallel call with only one bell button] can be found in the system manual, in the download area at [www.tcsag.de](http://www.tcsag.de) or by scanning the QR code.

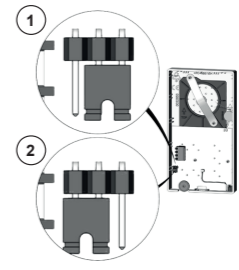
## SETTINGS

### 2-wire- / 3-wire operation

The jumper is adjusted for 2-wire operation.

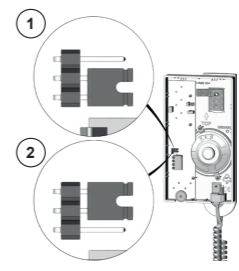
**ISW3x30-0140:**  
The jumper is adjusted for 2-wire operation [1].

- ▶ Install the jumper at two left contacts for the 3-wire operation [2].



**ISH3x30-0140:**  
The jumper is adjusted for 2-wire operation [1].

- ▶ Install the jumper at both upper contacts for the 3-wire operation [2].



### Adjust the volume

Each adjustable in 8 steps.

### volume voice:

- ▶ Turn the volume control of the ring tone when a voice communication is established [adjustment ex works: volume step 6 from 8].

### volume ring tone:

- ▶ Turn the volume control for ring tone when the handset is hooked on [no voice communication] [adjustment ex works: volume step 7 from 8].

### Ring tone selection

- You can choose from 13 ringing tones.
- ▶ Press call OFF button for around 8 seconds. Both LEDs are ON and an acknowledgment tone sounds. The ring tone selection is activated.
  - ▶ Press the corresponding key until the desired ringing tone is heard. The last selected ringing tone is saved.
  - ▶ Press the call OFF button to end the ring tone selection.

	<b>door ring tone of the front-door station</b>
	<b>door ring tone of the floor door</b>
	<b>ring tone internal call</b>

## PROGRAMMING WITH SERVICE DEVICE TCSK

	ISH3030 / ISH3130
activate parallel call	*89#Ser-Nr.#ParSNr.[Haupt]#
deactivate parallel call	*89#Ser-Nr.#0[Haupt]#
	ISW3030 / ISW3130
activate parallel call	*99#Ser-Nr.#ParSNr.[Haupt]#
deactivate parallel call	*99#Ser-Nr.#0[Haupt]#

## NOTES

**Conformity**  
Declarations of conformity are available for download at [www.tcsag.de](http://www.tcsag.de).

**Information on disposal**  
Dispose the device separately from domestic waste via a collection point for electronic scrap. Ask your county administration for the responsible collection point.

Dispose the parts of the packaging in collecting tanks for cardboard and paper resp. plastics.

**Warranty**  
We offer a simplified processing in case of warranty for electricians.  
• Note our conditions of sale and delivery, for download from [www.tcsag.de](http://www.tcsag.de), Downloads, trade information.  
• Please contact us: [hotline@tcsag.de](mailto:hotline@tcsag.de).

**Service**  
Please send your questions and inquiries to **TCS-HOTLINE** +49 4194 9881 - 189

**TCS TürControlSysteme AG**  
Geschwister-Scholl-Straße 7  
D-39307 Genthin  
Telefon: +49 3933 8799-10  
Fax: +49 3933 8799-11

Printout: 04/2020 | Subject to technical changes.  
kPI\_ISx3x30-0145 1 A  
[www.tcsag.de](http://www.tcsag.de)